

# PROGRAMME



(c) Corsaut

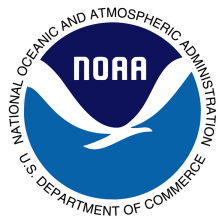


# 72ND ANNUELLE GULF & CARIBBEAN FISHERIES INSTITUTE

November 4 – 8, 2019

Punta Cana, République Dominicaine

# SPONSORS & SCHEDULE



Department of Environment and Natural Resources



Monday 4 November	Tuesday 5 November		Wednesday 6 November	Thursday 7 November		Friday 8 November
Opening Ceremony	Spawning Aggregations		Effective Fisheries Management	BIOPAMA	Invertebrates	Too Big To Ignore
Keynote Address	Break		Break	Break		
Break	Break		Break	Break		
Marine Litter	Marine Protected Areas		Effective Fisheries Management	BIOPAMA	Habitats & Ecosystems	
Lunch / Cacú	Lunch		Lunch	Lunch		
Recreational Fisheries	Vemco	Socio Econ	Field Trips	Demersal Fisheries		
Break	Break			Break		
Fishers Forum	GCFI Membership Communication			Demersal Fisheries		
Free Time	Free Time		Free Time	Free Time		
Informal Reception	Poster Session		CINEFISH	Banquet Reception		

## ABOUT GCFI

L'Institut des pêches du Golfe et des Caraïbes (GCFI) a été fondé en 1947 pour promouvoir l'échange d'informations sur l'utilisation et la gestion des ressources marines dans la région du Golfe et des Caraïbes. Depuis ses débuts, le GCFI s'est efforcé d'impliquer les secteurs scientifique, gouvernemental et d'utilisation des ressources afin de fournir une perspective large sur les problèmes de pêche pertinents. Les membres du GCFI comprennent plus de 40 pays et territoires représentant des universitaires et des étudiants, des agences gouvernementales, des décideurs, le secteur privé, des pêcheurs, des organisations non gouvernementales et d'autres parties prenantes.



## LES HÔTES

GCFI travaille en partenariat avec le Conseil dominicain des pêches et de l'aquaculture (CODOPESCA - abréviation espagnole), la Fundación Grupo Punta Cana et Reef Check, en République dominicaine, pour accueillir GCFI72.



## LE LIEU

Le lieu de la réunion se tiendra au centre de conventions Now Larimar de Punta Cana, en République dominicaine, et l'hébergement à l'hôtel Secrets Royal Beach Punta Cana, situé à 25 minutes de l'aéroport international de Punta Cana.

## LA RÉUNION

Cette réunion annuelle représente une plate-forme d'échange d'informations entre divers groupes. Il y aura des colloques, des forums et des ateliers sur des questions d'actualité afin de faciliter la transposition des connaissances en actions efficaces visant à éclairer la conservation, la gestion et la restauration des ressources halieutiques et aquatiques dans la région.

Toute présentation avec un \* indique un présentateur étudiant

## RÉUNIONS PRÉPARATIVES

### Samedi 2 novembre

9:00 - 17:00 Atelier visant à améliorer l'information scientifique sur les agrégations de frai (FSAs) pour la gestion des pêches (jour 1)

### Dimanche 3 novembre

09:00 - 17:00 Atelier visant à améliorer l'information scientifique sur les agrégations de frai (FSAs) pour la gestion des pêches (jour 2)

14:00 - 17:30 Réunion du bureau directeur du GCFI

16:00 Inscriptions

19:30 Bureau social des étudiants (pour les étudiants inscrits et les membres du bureau du GCFI)

## CÉREÉMONIE D'OUVERTURE (8:30 - 9:10) Chair: **Alejandro Acosta,**

Opening Remarks

Ing. Osmar Benitez/ Lic. Milton Ginebra Morales

Rosa Magarita Bonetti de Santana

Jake Kheel

Martin Russell

### Presidium

Ing. Osmar Benitez - Ministre de l'Agriculture

Lic. Milton Ginebra Morales - Directeur Exécutif de CODOPESCA

Dr. Alejandro Acosta, Program Chair, GCFI

Mme. Rosa Magarita Bonetti de Santana - Vice-Président, Propagas Conseil d'administration

Dr. Ruben Torres, Director of Reef Check, Dominican Republic

Mr. Martin Russell, Chair, GCFI

Mr. Jake Kheel, Vice Président Grupo Puntacana Foundation

Mme. Jeannette Mateo, Director of Fisheries Resources at CODOPESCA

Mme. Nina Lysenko, Ministry of Environment and Natural Resources

Mr. Robert Glazer, Directeur Exécutif de GCFI

Mme. Gladys Rosado, Directrice du Centre de recherche en Biologie Marine (CIBIMA) de l'Université autonome de Saint-Domingue (UASD)

## KEYNOTE ADDRESS (9:10 - 9:50) **DR SELINA HEPPEL**

Professeur et Chef des Pêches et de la Faune, Oregon State University.

“Le succès de la conservation s'échelonne grâce à des partenariats fructueux”

## OUVERTURE (9:50) **LEROY CRESSWELL, SECRÉTAIRE EXÉCUTIF DU GCFI**

### PAUSE CAFÉ (10:00 - 10:30)

## SCIENCE, GESTION ET SOLUTIONS POUR TRAITER LES DÉCHETS MARINS DANS LES CARAÏBES ET LE GOLFE DU MEXIQUE (Parrainée par GPML-Caribe: A partnership between GCFI & UNEP) Moderator: **Bob Glazer**

10:30 **Corbin, Christopher** Tendances en matière de gestion des déchets solides et des déchets marins dans la région des Caraïbes

10:45 **Ali, Fadilah** Présentation du Nœud Caribéen du Partenariat Mondial sur les déchets marins (GPML-Caribe)

11:00 **Caporusso, Carolyn** Harmoniser la surveillance des déchets marins dans les caraïbes: une approche hybride

11:15 **Taylor, Michelle** Pas que du plastique! Une mise à jour de Grenade, Caraïbe

11:30 **Ambrose, Kristal** Tendances spatiales et facteurs d'accumulation de déchets marins sur les rivages à South Eleuthera, à l'aide de la science citoyenne

11:45 \***Jaggernaut, Adara** Effets des déchets marins entre différents types de rivages à Grenade, Caraïbe orientale

12:00 **Siqueira Morais, Leonardo Mario** L'anémone de mer *Bunodosoma cangicum*, une espèce sentinelle potentielle contre la pollution microplastique

12:15 **Aldana Aranda, Dalila** Microplastiques dans les chaînes trophiques : utilisation des mollusques comme indicateur

## LUNCH (12:30 - 14:30)

### PROJECTION DU FILM: **Cacú: Un changement pour la vie** (12:30 - 14:30)

Que faut-il pour transformer un prédateur de nid de tortue de mer en un conservateur des espèces en voie de disparition? Images captivantes, **Cacú: Un changement pour la vie** suit cinq pêcheurs de Saint-Domingue, inspirés par le plan unique du biologiste marin Omar Shamir Reynoso visant à protéger les tortues de mer qui nichent. Avec les conseils du scientifique et la collaboration de la communauté, les pêcheurs deviennent des défenseurs et des gardiens des tortues de mer dans cette histoire de succès en matière de conservation. Cacú est une histoire d'espoir de réussite et d'inclusion pour l'environnement.



### PÊCHERIES DANS L'ECOSYSTÈME PÉLAGIQUE (Parrainée par GCFI)

**Moderator: Jeremy Higgs**

- 14:30 \***Torres, Jashira** Analyse des stratégies de gestion de la pêche sportive au vivaneau rouge dans le golfe du Mexique
- 14:45 \***Millender, Anna** Une évaluation préliminaire du cycle de vie de l'espadon, *Xiphias gladius*, dans la pêche récréative dans le nord du golfe du Mexique
- 15:00 **Villaseñor-Derbez, Juan Carlos** Documentation sur le statut et cartographie des opportunités de la pêche au DCP dans les Caraïbes
- 15:15 **Pitt, Joanna** The reproductive biology of baitfish species in Bermuda
- 15:30 **Welch, Jirani** Examining the temporal and spatial distribution of baitfish species in Bermuda's coastal waters

## PAUSE CAFÉ (15:45 - 16:00)

### FISHERS FORUM – GLADDING MEMORIAL AWARD (GMA) (Parrainée par GCFI; NOAA and Shell) Moderator: Don DeMaria

- 16:00 **DeMaria, Don** Introduction à l'initiative « Fisheries for Fishers (F4F)
- 16:10 **Marquez, Cecil** Gros poisson et petits bateaux
- 16:20 **DeMaria, Don** Pêcherie marine de Floride
- 16:30 **Maldonado, Andres** Expérience de pêcheur dans la recherche scientifique
- 16:40 **Surrency, Ron** Powerhead et bandit pêche en Floride
- 16:50 **Mendez, Angelica** Gestion coopérative de la pêche au Guatemala
- 17:00 **Hickman, Scott** Catch actions dans le golfe du Mexique
- 17:10 **Questions et réponses du forum**
- 17:50 **Russell, Martin** Présentation du Prix commémoratif Gladden de 2019
- 18:00 **Clôture**

### RÉCEPTION INFORMELLE DE BIENVENUE, ROBERT GLAZER, DIRECTEUR EXÉCUTIF, GCFI (19:30)

## REEF FISHERIES & SPAWNING AGGREGATIONS (Parrainée par GCFI & SCRFA)

**Moderator: Martin Russell**

- 08:15 \***Zayas-Santiago, Carlos M** Comportement, modèles temporels et caractérisation du répertoire vocal du mérou couronné, *Epinephelus guttatus*
- 08:30 **Morley, Danielle** Recherche sur les agrégations de poissons de récif dans les Keys de Floride: comment la technologie contribue à la gestion
- 08:45 **Rowell, Timothy J.** L'abondance des femelles et les perspectives de frai conduisent à la production de sons chez un mérou territorial mâle: Implications pour la surveillance des agrégations de frai
- 09:00 **White, Allison** Comparaison des méthodes d'échantillonnage pratiques et statistiques en lignes parallèles et en étoile pour les estimations d'abondance hydroacoustiques du mérou Goliath (*Epinephelus itajara*) dans les agrégations
- 09:15 **Taylor, Chris** Résultats de l'atelier pour améliorer la surveillance et l'estimation de l'abondance des agrégations de frai des poissons

**PAUSE CAFÉ (9:30 - 9:45)**

## SCIENCE ET GESTION DES AIRES MARINES PROTÉGÉES (AMPS).

(Parrainée par BIOPAMA; CaMPAM and GCFI) **Moderator: TBC**

- 09:45 **Young, Jayron** Utilisation de S.M.A.R.T. dans la réserve de Turneffe Atoll
- 10:00 **Rios Sais, Gerardo Antonio** Construction collective de la base de données complète sur les aires marines protégées de CAMPAM, nécessaire pour améliorer la conservation de la biodiversité marine dans les Caraïbes
- 10:15 **Camejo Lamas, Jose Alberto** Caractérisation de la mangrove dans le parc national des Guanahacabibes pour évaluer sa contribution à la connectivité et atténuer les effets du changement climatique
- 10:30 **Torres, Ruben** Suivi des récifs d'Hispaniola: situation et tendances des récifs coralliens de République dominicaine e Haiti
- 10:45 **Cruz-Motta, Juan Jose** Déduire l'efficacité des zones protégées sur la base de modèles temporels: le cas de deux réserves marines à Porto Rico
- 11:00 **Eckrich, Caren** Viser une destination bleue – trouver un terrain d'entente
- 11:15 **Fulton, Stuart** Nous allons créer une réserve marine, mais qui va la financer?
- 11:30 **Lysenko, Nina** Système d'aide à la décision, basé sur un ensemble d'informations, de données et d'indicateurs, pour la gestion intégrée de l'environnement marin et côtier. Résultats finaux du projet pilote caribéen EBM-DSS en République dominicaine.
- 11:45 **Walcott, Julian** The Caribbean Protected Areas Gateway – soutenir une meilleure gestion des AMPs

**DÉJEUNER (12:00 - 14:00)**

**SORTIE DES PÊCHEURS SUR LES TERRAIN: Boca de Yuma (Parrainée par CODOPESCA)**

**ATELIER DE TÉLÉMÉTRIE ACOUSTIQUE VEMCO (14:00 - 16:00)**

## **SOCIO-ÉCONOMIE ET GOUVERNANCE (Parrainée par GCFI) Moderators: Maria Pena & Manoj Shivlani (10 minute presentations, Students 15 min)**

- 14:00 \***Bowman, Chad** Accès géré appliqué aux pêcheries du Belize: perceptions des parties prenantes des impacts sociaux et économiques
- 14:15 **Mateo, Jeannette** Un aperçu de vingt ans de gestion de la pêche en République dominicaine
- 14:25 **Zambrano, Someira** Le cadre stratégique national pour la pêche en République Dominicaine: 2019 - 2024
- 14:35 **Olivares-Bañuelos, Nadia Citlali** La conclusion des diagnostics: donner la priorité aux actions associant toutes les voix de la pêche
- 14:45 **Karnauskas, Mandy** Identifier les priorités pour la gestion écosystémique dans le golfe du Mexique à travers un processus participatif
- 14:55 **Cabrera-Pichardo, Joandry** Participation des femmes dominicaines au secteur de la pêche
- 15:05 **Botto-Barrios, Darlin** L'état des ressources halieutiques au nord pacifique Colombien face à la mise en place de la zone exclusive de pêche artisanale dans une perspective socio-écologique
- 15:15 **Margolis, Sarah** Moderniser l'information sur les pêches dans le golfe du Mexique et les Caraïbes
- 15:25 **Hawk, Marin** Défis et succès de la pêche artisanale dans le programme du Marine Stewardship Council
- 15:35 **Vallès, Henri** L'impact de la pêche aux dispositifs de concentration de poissons (DCP) ancrés sur la pêche artisanale dans le Sud-est d'Haïti

## **PAUSE CAFÉ (15:45 - 16:15)**

## **RÉUNION DES MEMBRES DU GCFI (16:15 - 17:00) Everyone is welcome**

## **COMMUNICATION ET POLITIQUE (Parrainée par GCFI) Moderator: Fadilah Ali (10 minute presentations, Students 15 min)**

- 17:00 \***Wade, Eric** Au-delà des Enquêtes: Utilisation de la cartographie cognitive comme méthode d'évaluation systématique des perspectives dans la gestion des ressources
- 17:15 **PoonKong, Nakita** Mise en place d'un programme de restauration de Mustique
- 17:25 **Montes de Soto, Nancy** Programme de perfectionnement en gestion halieutique des pêcheurs professionnels dans la région du golfe du Mexique et des Caraïbes
- 17:35 **Altamar, Jairo** Quelle taille devrions-nous pêcher? Une stratégie de sensibilisation dans un langage simple
- 17:45 **Confair, Rachel** Actualisation des dispositions d'importation engendrées par la loi américaine sur la protection des mammifères marins

## **SÉANCE D'AFFICHES AVEC COCKTAILS ET COLLATION (19:00) (Sponsored by GCFI) Liste complète à la fin du programme**

## LA GESTION EFFICACE DES PÊCHES REDÉFINIT LES POLITIQUES DE PÊCHE DANS LE GOLFE DU MEXIQUE ET DANS LA RÉGION CARAÏBE

(Parrainée par Environmental Defense Fund & GCFI) Moderator: Valerie Miller

- 08:20 **Miller, Valerie** Introduction – Session: Gestion efficace de la pêche
- 08:30 **Alzugaray, Romina** Cuba - Quotas de capture pour la pêche de poisson à Cuba: vivaneau gazou (*Lutjanus synagris*)
- 08:40 **Carrillo, José Luis & Medellín, Alfonso** Mexique – Adaptation des mesures de gestion vers la durabilité de la pêcherie Mexicaine du mérrou rouge
- 08:50 **Rodriguez, Elmer** Belize - Commîtes d'accès géré au Belize
- 09:00 **Mateo, Jeannette & Zambrano, Someira** République Dominicaine - Analyse de l'efficacité de l'interdiction de la pêche du poisson perroquet en RD: enseignements tirés de 2 ans
- 09:10 **Belize, Cuba, D.R., Mexico & U.S.** Panel Multinational 1 - Pratiques efficaces de gestion de la pêche

### PAUSE CAFÉ (10:10 -10:25)

- 10:25 **Miller, Valerie** Introduction – Session: Politiques de la pêche guidées par une gestion efficace
- 10:30 **Puga, Rafael** Cuba – La nouvelle loi cubaine sur la pêche, un appel à la durabilité et à la gestion adaptative.
- 10:40 **Aldana, Andrés** Belize – Aspects principaux de la prochaine loi sur la pêche
- 10:50 **Santos, Josefina & Sánchez, Manuel** Mexico - Gouvernance participative par le biais de comités de conseil en gestion de la pêche
- 11:00 **Silleck, Elizabeth** U.S - Réforme de la pêche récréative dans golfe du Mexique
- 11:10 **Manjarrés Martínez, Luis** La gestion des ressources halieutiques en Colombie: une analyse de leur pertinence et de leurs opportunités d'un point de vue historique
- 11:20 **Acosta, Alejandro** Identifier les stratégies de recherche sur les pêches qui comprennent le fonctionnement du processus
- 11:30 **Belize, Cuba, D.R., Mexico & U.S.** Panel Multinational 2 - Politiques guidées par une gestion efficace de la pêche
- 12:20 **Whittle, Dan** Observaciones finales y conclusiones

### DÉJEUNER (12:30 - 14:00)

#### FIELD TRIPS (14:00)

- a) Visite des projets de la Fondation Grupo Puntacana (Apiculture, compostage des vers, Center for Marine Innovation et Indigenous Eyes Ecological Reserve. (Réservation de besoin, limitée à 40 personnes). **Coût à déterminer** : \$12.00
- b) TBC

#### CINEFISH (19:30) (Parrainée par GCFI) Moderator: Fadilah Ali

## SESSIONS CONCOMITANTES (08:00 - 12:00) BIOPAMA: The Caribbean Protected Areas Gateway - soutenir une meilleure gestion des AMPs

### RÉCIFS ET ECOSYSTÈMES ASSOCIÉS: LAMBIS, LANGOUSTE ET AUTRES INVERTÉBRÉS (Parrainée par GCFI) Moderator: LeRoy Creswell

- 08:00 \***Issac, Laura E** Résultats préliminaires: Test d'une ferme d'œufs comme méthode pour augmenter la reproduction de lambis, *Lobatus gigas*, aux Bahamas
- 08:15 **Joseph, Allena** Surmonter les difficultés liées à la mariculture de la langouste blanche dans les petits états insulaires en développement
- 08:30 **Santos-Valencia, Josefina del Carmen** Cycle de reproduction de *Lobatus gigas* au Banc Chinchorro, Mexique
- 08:45 **Appeldoorn, Richard** Maturation et fécondité chez le lambi: variabilité individuelle et effets de la densité
- 09:00 **Aldana Aranda, Dalila** Les hormones stéroïdes et leur association avec le frai de *Lobatus gigas*
- 09:15 **Kitson-Walters, Kimani** La génétique des populations informe la gestion d'une espèce en danger de disparition sur le plan commercial: premières informations sur la pêche au lambi en Jamaïque
- 09:30 **Forbes-Pacheco, Trisha** Culture expérimentale de *Cittarium pica* sur la plateforme des récifs coralliens des îles de Providencia et Santa Catalina, Réserve de biosphère Seaflower
- 09:45 **Matthews, Thomas R.** Valorisation de la langouste (*Panulirus argus*) dans le marché d'exportation des langoustes vivantes

### PAUSE CAFÉ (10:00 - 10:15)

### HABITAT & ECOSYSTEMES (Parrainée par GCFI) Moderator: Mark Peterson

- 10:15 \***Stoffers, Twan** Distribution spatiale, abondance relative et composition de taille des requins de récif de Saint-Eustache, Saba et du Saba Bank
- 10:30 **McPherson, Matthew** Utilisation des histoires orales et de la cartographie participative pour comprendre les impacts biologiques et la résilience des pêcheurs aux marées rouges sur la côte ouest de la Floride
- 10:45 **Hiwat, Michael** La participation des partenaires à la planification spatiale marine au Suriname en utilisant la modélisation tridimensionnelle participative de la zone côtière et marine
- 11:00 **Furman, Kelsi** Variation spatiale et équité sociale dans les pêcheries récréatives à terre à Key West, en Floride.
- 11:15 **Charles, Kate** Tortues marines à la Grenade, dans les Antilles: 20 ans de conservation
- 11:30 **Cambronero-Solano, Sergio** Nouveaux rapports sur les Echinodermes du versant continental des Caraïbes en Amérique Centrale
- 11:45 **Wongbusarakum, Supin** Les scientifiques et les gestionnaires pensent-ils pareil et sont-ils du même avis à propos des données? Les réflexions du Pacifique insulaire
- 12:00 **Abril-Howard, Omar** Surveillance en haute mer utilisant les technologies de ROV dans les archipels de San Andres, Providence et Santa Catalina

## DÉJEUNER (12:15 - 14:00)

## GCFI BOARD OF DIRECTORS MEETING (12:30 - 15:00)

## ECOSYSTÈMES ET POISSONS RÉCIFAUX: PÊCHES DÉMERSALES

(Parrainée par GCFI) Moderator: Yvette DieiOuadi

- 14:00 \***Bolser, Derek** Influences et caractéristiques de l'environnement sur la distribution spatiale des poissons autour des plate-formes pétrolières dans la partie américaine du Golfe du Mexique
- 14:15 \***Escalante-Dominguez, Andy** Age et croissance du vivaneau gris (*Lutjanus griseus*) le long de la côte nord de la Péninsule du Yucatan
- 14:30 **Chamberlin, Derek** Examen de l'âge des balistes cabris au nord du golfe du Mexique à l'aide de multiples estimations de l'âge des parties dures
- 14:45 **Paris, Morgan** Validation des incréments annulaires et du temps de formation dans les otolithes du vivaneau rouge *Lutjanus campechanus*.
- 15:00 **Pineda-Muñoz, Alexandra** Changements pluriannuels dans les récifs coralliens peu profonds des îles Albuquerque dans la réserve de la biosphère de Seaflower dans les Caraïbes colombiennes
- 15:15 **Tzadik, Orian** Utilisation d'ensembles de données opportunistes pour déduire des stratégies de gestion spatiale de pêcheries endémiques dans la région des Caraïbes américaines
- 15:30 **Giro, Ana** Santé des écosystèmes et efficacité de la gestion dans le récif mésoaméricain

## COFFEE BREAK (15:45 - 16:15)

- 16:15 **Santos-Martínez, Adriana** Dynamique de la pêche artisanale et propositions de gestion durable, Providencia et Santa Catalina, réserve colombienne de la biosphère du Seaflower des Caraïbes
- 16:30 **Semmens, Brice** Tendances à long terme de l'abondance de poissonperroquet des Caraïbes aux niveaux local, régional et du bassin: implications pour la gestion des pêches et des écosystèmes
- 16:45 **Pattengill-Semmens, Christy** Une image plus claire: comment les caméras numériques ont changé les enquêtes sur la vie marine au cours des trois dernières décennies
- 17:00 **Johnson, Matthew** De la cartographie de l'habitat à l'abondance des poissons: le programme de surveillance des récifs coralliens de la NOAA, ses méthodologies et son utilité en tant qu'outil à l'échelle des Caraïbes pour un échantillonnage indépendant de la pêche.
- 17:15 **Maskrey, Ben** Intoxication par les poissons de la cigüatera à Antigua-et-Barbuda: vers une stratégie de gestion des risques

## BANQUET RECEPTION (Parrainée par CODOPESCA)

## SESSIONS CONCOMITANTES (08:00 - 17:00)

**Too Big to Ignore (TBTI): Atelier de formation « Transdisciplinarité en matière de pêche et de durabilité des océans »**

## SARGASSES DANS LE GOLFE ET LES CARAÏBES (Parrainée par GCFI)

**Moderator: Emma Doyle**

- 08:00 **Beltré Díaz, Maria J.** Evaluation des suivis des arrivées de sargasses sur les côtes dominicaines: impacts sur la pêche
- 08:15 **Iporac, Lowell Andrew** Enseignements et défis liés à la mise à l'essai d'un projet de science citoyenne visant à surveiller les échouements de sargasses pélagiques dans le sud de la Floride
- 08:30 **Baldwin, Kimberly** Une approche géospatiale pour la quantification des radeaux de sargasses à l'aide de drones
- 08:45 **Johnson, Donald** Prolifération et dynamique des sargasses pélagiques dans le nord de l'Atlantique tropical
- 09:00 **Martinez-Daranas, Beatriz** Arrivée des sargasses pélagique sur la côte cubaine de 2012 à 2019
- 09:15 **Suarez, Ana M.** Idées pour la gestion des échouements de sargasses sur les côtes cubaines
- 09:30 **Collado-Vides, Ligia** Variabilité de la concentration de nutriments et métaux dans tissus chez *Sargassum* spp pélagique du sud de la Floride par rapport aux données mondiales

## PAUSE CAFÉ (09:45 - 10:00)

## RECHERCHE SUR LE POISSON-LION ET AUTRES ESPÈCES

**ENVAHISSANTES (Parrainée par GCFI, FWC) Moderator: Joanna Pitt (Présentations de 10 minutes, Étudiants 15 min)**

- 10:00 **\*Harris, Holden** Déclin accéléré de la population de poissons-lions envahissants dans le nord du Golfe du Mexique à la suite de l'apparition d'une maladie
- 10:15 **Bolaños Cubillos, Nacor** Les 11 premières années de l'invasion du poisson lion en Colombie: réalisations, difficultés et défis des différentes institutions gouvernementales du pays
- 10:25 **Candelmo, Allison** Une plongée profonde dans le poisson-lion
- 10:35 **Hutchinson, Emily** Contribution au développement d'un piège pour capturer le poisson-lion envahissant
- 10:45 **Schärer-Umpierre, Michelle** Le ronronnement du poisson-lion: contexte sonore et comportemental du poisson-lion sauvage dans la Grande Caraïbe
- 10:55 **Eddy, Corey** Le Reef Sweeper: un véhicule télécommandé pour la capture de poissons lions envahissants sans capture accessoire à une profondeur de 300m
- 11:05 **Hunt, Christina** Le poisson lion invasif diminue l'utilisation de refuges par la langouste épineuse native
- 11:15 **Kingon, Kelly** Une NOUVELLE espèce de poisson exotique découverte à Trinidad, ce n'est PAS une autre discussion sur le poisson-lion ?!

## MALADIE DU CORAIL (*Parrainée par GCFI*) Moderator: Scot Frew

- 11:30 **Gonzalez, Melina** Répartition, abondance et prévalence des maladies des coraux sur la côte de la République dominicaine
- 11:45 **Berkebile, Nate** Sauvetage de multiples espèces de coraux en réponse à l'épidémie de perte de tissu chez les coraux durs sur le récif de Floride
- 12:00 **Doyle, Emma** Coopération des Caraïbes sur la réponse à l'épidémie de perte de tissu chez les coraux durs
- 12:15 **Bervoets, Tazio** Efforts de formation pour traiter le problème émergent de la maladie de la perte de tissu chez les coraux durs dans les Caraïbes

## DÉJEUNER (12:30 - 14:00)

## CLIMATE CHANGE (*Parrainée par GCFI*) Moderator: Sandrine Pivard

- 14:00 **Glazer, Robert** Appliquer une approche « Climate Smart » à la planification de l'adaptation marine dans le sud-ouest de la Floride
- 14:15 **Eyzaguirre, Jimena** Une boîte à outils « Climate Smart » pour les pêcheries des Caraïbes : Partie 1 - Résultats d'une évaluation des impacts écologiques et économiques régionale des changements climatiques sur les pêcheries des Caraïbes
- 14:30 **Tamburello, Natascia** Une boîte à outils « Climate Smart » pour les pêcheries des Caraïbes : Partie 2 - Cadre de surveillance et de gestion pour guider l'adaptation au changement climatique dans le secteur de la pêche
- 14:45 **Jiménez-Badillo, Lourdes** Renforcement des capacités des communautés de pêche pour l'adaptation au changement global
- 15:00 **Theophile, Derrick** Vulnerability and adaptive capacity of the fisheries sector in Dominica: Impacts from climate change and hurricanes
- 15:15 **Singh, Joth** Passage à la mise en œuvre d'approches d'adaptation basées sur les écosystèmes (EbA) visant à atténuer les effets du changement climatique dans les Caraïbes insulaires : le mécanisme CBF EbA et ses partenaires
- 15:30 **Felix, Marie-Louise** Renforcer la résilience des pêcheurs aux impacts du changement climatique grâce à l'utilisation d'outils d'évaluation de la vulnérabilité et des capacités dans 3 communautés de Sainte-Lucie

## AQUACULTURE (*Parrainée par GCFI*) Moderator: Luis Orlando Duarte

- 15:45 **Enriquez Diaz, Martha** Programmes éducatifs sur le lambi dans la Caraïbe
- 16:00 **Davis, Megan** Développement d'une écloserie de lambis (*Lobatus gigas*) et d'une aire d'alevinage expérimentale dirigée par des pêcheurs pour l'établissement d'une production de produits de la mer durables et le rétablissement des populations de Lambis à Porto Rico
- 16:15 **Prada, Martha** Améliorer le développement de la mariculture dans l'archipel de San Andres, Providencia et Santa Catalina
- 16:30 **Sánchez-García, Camila** Mariculture de poissons sur une petite échelle destinée aux pêcheurs des îles de Providencia et Santa Catalina, Colombie

## PAUSE CAFÉ (16:30 - 17:00)

### STUDENT AWARD PRESENTATIONS (17:00)

Présentation de la bourse Ron Schmied Scholarship

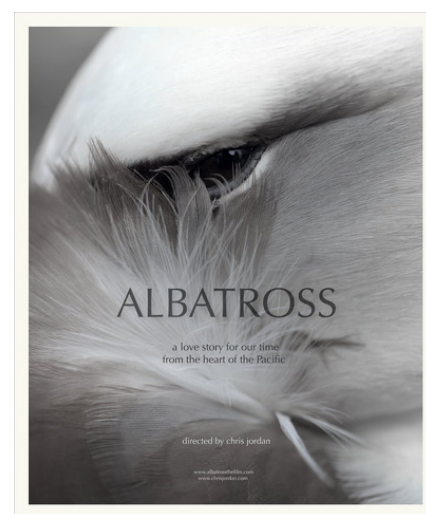
Présentation du prix GPML-Caribe déchets marins

Présentation du prix the GCFI Outstanding Student Achievement Awards

### CÉRÉMONIE DE CLÔTURE(17:15)

### PROJECTION DU FILM: ALBATROSS (19:30) (Parrainée par GPML-Caribe)

ALBATROSS est un puissant voyage visuel au cœur d'une tragédie environnementale étonnamment symbolique. Sur l'une des îles les plus reculées de notre planète, des dizaines de milliers de bébés albatros gisent sur le sol, le corps rempli de plastique. Le spectateur vivra des juxtapositions époustouflantes de beauté et d'horreur, de destruction et de renouveau, de chagrin et de joie, de naissance et de mort, sortant de l'autre côté le cœur brisé et la vision du monde changée. Sortant des modèles stylistiques des films environnementaux ou documentaires traditionnels, ALBATROSS délivre un message profond de respect et d'amour qui atteint déjà un public de millions de personnes à travers le monde.



## POST-CONFERENCE ACTIVITIES

### SATURDAY 9TH NOVEMBER

#### SESSIONS CONCOMITTANTES:

Too Big to Ignore (TBTI): Atelier de formation « Transdisciplinarité en matière de pêche et de durabilité des océans (08:00- 12:30; 14:00- 17:00)

Introduction à FishPath : Outils de promotion de la gestion durable des pêches dans des situations où les données sont limitées (08:00- 12:30; 14:00- 17:00)

### SUNDAY 10TH NOVEMBER

#### SESSIONS CONCOMITTANTES:

Too Big to Ignore (TBTI): Atelier de formation « Transdisciplinarité en matière de pêche et de durabilité des océans (08:00- 12:30; 14:00- 17:00)

Introduction à FishPath : Outils de promotion de la gestion durable des pêches dans des situations où les données sont limitées (08:00- 12:30; 14:00- 17:00)

**Les présentateurs doivent être devant les posters de numéros impairs de 19:00 à 20:00 et devant les posters de numéros pairs de 20:00 à 21:00**

- 1 **\*Alves, Catherine** Évaluer la perception des pêcheurs à l'égard du programme de droits des utilisateurs territoriaux pour la pêche : étude de cas du Belize
- 2 **Alzugaray, Romina** Modélisation bioéconomique des pêcheries multisécifiques sur la plate-forme sud-est de Cuba
- 3 **Andrés, Navia** *Hypanus americanus* dans l'île de San Andres, dans les Caraïbes Colombiennes : relation entre aliment supplémentaire et attractivité touristique
- 4 **\*Appeldoorn Sanders, Eric** Comparaison de la diversité des paysages sonores sur deux sites de concentration de poissons en phase de frai dans l'ouest de Porto Rico
- 5 **Atis, Maxene** Soutenir les pêches et les moyens de subsistance dans la communauté de l'aire protégée des Trois Baies en Haïti
- 6 **Azcarate, Ruben** Restauration de récifs à grande échelle dans la Réserve de Biosphère Seaflower - San Andres, Providencia et Archipel de Santa Catalina
- 7 **Azcarate, Ruben** Situation des populations de lambis dans la réserve de biosphère de Seaflower et implications pour la gestion durable
- 8 **Bernus, Jeffrey** CARI'MAM Réseau Caraïbéen pour la protection des mammifères marins : Protocole de suivis standardisés dans la Caraïbe
- 9 **Conruyt, Geraldine** CariMam : Projet de réseau Caraïbéen pour la protection des mammifères marins : Plans de gestion et activités humaines
- 10 **Helion, Mike** Carib-Coast : Réseau de suivi et de prévention des risques côtiers liés au changement climatique dans la Caraïbe
- 11 **Cambronero-Solano, Sergio** Solution hybride? Construire les fondations pour la restauration d'Acroporids au Costa Rica
- 12 **Castro Munoz, Laura M.** Participation de la communauté au contrôle et à l'utilisation des EEE dans le projet international FEM / PNUD «Améliorer la prévention, le contrôle et la gestion des espèces exotiques envahissantes dans les écosystèmes vulnérables à Cuba»
- 13 **\*Cordero, Katelin** Analyse spatiale des espèces de marlins à l'aide de systèmes d'information géographique (SIG) et implications pour la gestion future
- 14 **Cortes Gomez, Rodolfo Adrian** Exploitation intégrale de la pêche au Yucatán
- 15 **Cortés-Useche, Camilo** Optimiser la restauration des récifs coralliens à travers le réseau de pépinières de coraux au sein du Consortium Dominicain de Restauration Côtière (CDRC)
- 16 **Croquer, Aldo** Renforcement de la restauration des récifs dans le contexte de l'écologie expérimentale: une étude de cas à Bayahibe, en République dominicaine
- 17 **Duarte, Luis Orlando** État des ressources halieutiques exploitées par la pêche artisanale de la mer des Caraïbes, en Colombie. Approche basée sur des indicateurs
- 18 **\*Esteves Dias, Ana Carolina** L'action face aux changements sociaux et écologiques dans les communautés côtières à travers la co-crédation d'idées et d'arts visuels
- 19 **Fogg, Alexander** Réseau de dispositifs de concentration de poissons dans la zone continentale des États-Unis: opportunités pour le tourisme et la surveillance de la pêche pélagique
- 20 **Furnish, Abigail** Lacunes dans les séries de données et approches alternatives: Application de la norme nationale 1 aux stocks de données limitées

- 21 \***Garcia, Eduardo R.** Paramètres de croissance basés sur la longueur de *Xiphopenaeus kroyeri* dans le golfe de Salamanque, mer des Caraïbes en Colombie
- 22 \***Garcia, Rebecca** Effets de la qualité de l'eau et de la granulométrie des sédiments sur la présence de *Emerita talpoida* sur les plages à impact humain élevé et faible
- 23 **Higgs, Jeremy** Observations de l'alimentation de l'espadon, *Xiphias gladius*, débarqué à l'occasion d'un tournois dans le centre-nord du golfe du Mexique
- 24 **Andres, Michaels** Intégration des parasites dans l'écologie trophique de l'espadon
- 25 **Kimak, Erin** Distribution et composition des dispositifs de concentration de poissons en tant que débris marins
- 26 \***Lo Verso Alonso, Gian Luca** Changements historiques dans les taux de capture et de composition par espèces de batoïdes exploités par la pêche artisanale dans la mer des Caraïbes colombienne
- 27 **Lohmann, Hilary** Examen de SocMon Caribbean: Défis et opportunités pour améliorer la visibilité et la pertinence des sciences sociales dans la gestion et la politique
- 28 **Lozano-Beltrán, Germán** Développement histologique des ovaries de *Canillectes bocourti* De La Ciénaga Grande de Santa Marta, Caribe Colombiano
- 29 \***MacDonnell, Conor** Une comparaison des effets biogéochimiques et sanitaires des engrais sur les herbiers subtropicaux
- 30 **Mateo, Jeannette** Chronologie des événements de mortalité massive de poissons en République dominicaine: causes possibles et impacts sur les communautés de pêcheurs
- 31 **Matos-Caraballo, Daniel** Description des tendances de la pêche au lambi (*Lobatus gigas*) deux ans après l'ouragan María à Porto Rico.
- 32 **Matos-Caraballo, Daniel** Les centres de pêche active et les villages de pêche de Porto Rico deux ans après l'ouragan María
- 33 **McBride, Mariah** Cinq facteurs clés pour améliorer les efforts d'atténuation des impacts des Sargasses
- 34 \***Méndez Arce, Sofia** Pollution maritime par les microplastiques dans le golfe de Nicoya au Costa Rica
- 35 **Mitchell, Peter** Génération de cartes à haute résolution des habitats côtiers du fond marin de Sainte-Lucie pour soutenir le développement futur
- 36 **Montero-Fortunato, Emmanuel** Caractérisation de la pêche d'organismes marins à des fins ornementales en République Dominicaine
- 37 **Navarro, Zenaida** Sportfishing in Cuba: A Sustainable, Conservation-based, Economic Opportunity
- 38 **Noh-Quiñones, Virginia** Aspects reproductifs du poisson-lion, *Pterois volitans*, dans le parc national Alacranes d'Arrecife, sud du golfe du Mexique
- 39 **Olszak, Sammy** Estimation de l'abondance et de la biomasse des sargasses à l'aide de données issues des sciences participatives et d'échantillonnages in situ
- 40 **Pitt, Joanna** Une évaluation de la pêche au poisson-appât aux Bermudes
- 41 **Posada Riaño, Violeta** Culture de macroalgues marines *Gracilaria* spp. et *Hypnea musciformis* sur la plate-forme de Old Providence et dans les Santa Catalina
- 42 **Puga, Rafael** La pêche au homard à Cuba, une décennie après la mise en place de quotas de capture
- 43 **Ram, Mark** Répartition, abondance et types de débris de plastique le long des plages de Demerara Mahaica, Guyana

- 44 \***Ramos Luna, Luis Felipe** Changements historiques dans les taux de capture d'une pêcherie artisanale ancestrale à la senne de plage à Taganga, Colombia
- 45 **Richards, Travis** Structure du réseau trophique des assemblages de micronectons pélagiques profonds dans le golfe du Mexique
- 46 **Rivera, Antonella** Explorer les conceptions de pièges à la recherche d'un plan de pêche commerciale et de contrôle du poisson-lion envahissant
- 47 **Roa, Camilo** Classification taxonomique des poissons de récif, basée sur un modèle BEM de vessie natatoire, modélisation par échosondeur à large bande et estimateurs bayésiens, SVM et KNN
- 48 **Rodriguez, Manuel** Tendances des populations de poissons à l'intérieur et à l'extérieur des zones d'exclusion de la pêche en une décennie dans la baie de Sosua, DR
- 49 **Rodriguez-Duarte, Joel** Caractérisation de la pêcherie de lambis (*Lobatus gigas*) dans la réserve de biosphère de Banco Chinchorro dans les Caraïbes mexicaines
- 50 **Rosemond, Claire R.** Estimation de la structure, des déplacements et de la survie des populations de Mérou couronné (*Epinephelus guttatus*) dans les îles Vierges américaines pour améliorer l'évaluation des stocks et la gestion de la pêche
- 51 **Rowell, Timothy J** Surveillance de l'environnement acoustique dans les Sanctuaires Maritimes Nationaux des États-Unis
- 52 **Surmont, Emily** Variables influençant le recrutement de naissains de *Crassostrea virginica* et de *Crassostrea rhizophorae* dans un environnement estuarien
- 53 **Sys, Kim** Prises accessoires d'espèces en danger, menacées et protégées dans la pêche artisanale côtière au Suriname
- 54 **Theophile, Derrick** Expansion de la collecte de données biologiques sur les espèces commerciales de poisson de la Dominique à l'appui d'une gestion durable
- 55 \***Tisseaux Navarro, Alexandre** La nécessité de vérifier la connectivité des Tarpons en Amérique centrale en raison d'incohérences dans leurs règles de pêche
- 56 **Torres-Pineda, Patricia** Connaître la biodiversité marine et côtière d'une région prometteuse grâce à la science participative
- 57 **Torres-Pineda, Patricia** Poissons marins et estuariens de la collection scientifique du Muséum national d'histoire naturelle "Prof. Eugenio de Jesús Marcano" en République dominicaine
- 58 **Vignaud, Lea** Utilisation des nageoires de poissons comme méthode non-destructive pour les analyses isotopiques
- 59 **Zambrano Romero, Someira** Réseau des récifs dominicains, une alliance pour la conservation des coraux en République dominicaine
- 60 **Zúñiga, Harley** Évaluation comparative de la CPUE avant et après l'installation de récifs artificiels dans le secteur de Pozos Colorados, dans la mer des Caraïbes

## SESSION D'AFFICHES SUR LE GENRE DANS LA PÊCHE

- 61 **Alvarez Carrazana, Yunaika** La communication et l'approche genre en tant que processus de changement pour la pêche durable : Un regard communautaire
- 62 **Fletcher, Pamela** Renforcer le pouvoir des femmes et des filles dans la recherche halieutique et l'écotourisme: étude de cas de Leon, Nicaragua
- 63 **Pena, Maria** Occuper des professions similaires dans la chaîne de valeur de la pêche à la Barbade: quelles différences font la différence pour les femmes et les hommes?